



La casa
della città
solidale Aps



RELAZIONE DI MISSIONE Anno 2022 BILANCIO “quasi” SOCIALE

*Questo documento è redatto a illustrazione del RENDICONTO PER CASSA 2022
in conformità con quanto previsto del d.lgs. 117/2007 relativa agli Enti del Terzo Settore
e recepito dal nuovo Statuto dell'Associazione approvato il 23 settembre 2022.*

1. IDENTITA'	6
1.1 LA MISSION	6
1.2 LE ATTIVITÀ DI INTERESSE GENERALE	6
1.3 I VALORI GUIDA	7
1.4 I BENEFICI	7
1.5 UN PO' DI STORIA	8
2 STRUTTURA, GOVERNO E AMMINISTRAZIONE	9
2.1 LA STRUTTURA ORGANIZZATIVA	9
2.2 LE RIUNIONI	9
2.3 ORGANO DI AMMINISTRAZIONE	10
2.4 L'ORGANIGRAMMA FUNZIONALE	11
2.5 GLI STAKEHOLDER	12
3 LE PERSONE	12
3.1 SOCI	12
3.2 GLI OPERATIVI	12
3.3 LE TESTIMONIANZE DEGLI OPERATIVI	13
3.4 IL TEMPO DONATO	14
3.5 LA FORMAZIONE	15
3.6 SICUREZZA SUL LUOGO DI LAVORO	15
4 LA REDISTRIBUZIONE DEGLI ALIMENTI	16
4.1 Il contesto in cui operiamo	16
4.2 I BENEFICIARI	18
4.2.1 Modalità di accesso	18
4.2.2 Requisiti per l'accesso ai servizi e la modalità di definizione della frequenza dell'aiuto	19
4.3 LA CATENA DEGLI AIUTI	20
4.4 LE FONTI DI APPROVVIGIONAMENTO	21
4.4.1 Aziende produttrici	21
4.4.2 Aziende distributrici	21
4.4.3 GDO recupero invenduto o prossimo a scadenza	22
4.4.4 GDO raccolte: le donazioni dei clienti della GDO (cestoni) e le raccolte straordinarie	22
4.4.5 Il progetto FAMIGLIE SOLIDALI	23
4.4.6 Le raccolte presso le scuole e il progetto scuole SOLIDALI	23
4.4.7 I negozi e i banchi del mercato	23
4.4.8 Il nostro Orto di Via Monte San Michele	23
4.5 GLI AIUTI DELLA COMUNITÀ EUROPEA	24
5 IL CANALE DI DISTRIBUZIONE	25

5.1	MARKET SOLIDALE	25
5.2	IL MAGAZZINO	25
5.3	LA RETE PER LA DISTRIBUZIONE DELLE ECCEDENZE DEI PRODOTTI FRESCHI	26
5.4	LA SICUREZZA ALIMENTARE	27
5.4.1	la scadenza dei prodotti	27
5.4.2	La catena del freddo	27
5.4.3	Le procedure di magazzino per la sicurezza alimentare	28
5.5	LE MODALITÀ DI DISTRIBUZIONE DEL CIBO:	29
5.5.1	Le nostre "spese"	29
6	OLTRE LA REDISTRIBUZIONE - LA PRESENZA SUL TERRITORIO	30
6.1	PROGETTI DI WELFARE GENERATIVO IN AMBITO SOCIALE	30
6.2	I RAPPORTI CON IL TERRITORIO: LE ALTRE ASSOCIAZIONI E LE SCUOLE	31
6.3	LA PRESENZA ISTITUZIONALE	32
7	LA RACCOLTA E GESTIONE DELLE RISORSE ECONOMICHE	33
7.1	LA RACCOLTA DELLE RISORSE ECONOMICHE	33
7.2	L'UTILIZZO DELLE RISORSE ECONOMICHE	35
7.3	IL RENDICONTO DI CASSA ANNO 2022	36
8	COME SOSTENERE LA CASA DELLA CITTÀ SOLIDALE	37

LETTERA DEL PRESIDENTE

Carissimi tutti soci, volontari, operativi e sostenitori

una lettera a consuntivo del passato anno 2022 non può non iniziare che con un grandissimo ringraziamento proprio a voi, che avete permesso con la vostra partecipazione di ottenere gli importanti risultati descritti nella relazione di missione che oggi vi presentiamo.

Gli obiettivi statuari della associazione di realizzare hanno raggiunto nel 2022 ulteriori traguardi rispetto agli anni passati e di questo siamo a darvi conto.

Cercando di essere il meno noioso possibile, proverò a sintetizzare i principali risultati conseguiti nello scorso anno, accennando brevemente alle prospettive che già ci stiamo dando per il 2023, sempre pronti a correggerle ed integrarle in occasione della nostra assemblea annuale.

Per concretizzare i nostri obiettivi è stato e sarà sempre fondamentale il rapporto con il territorio - le sue istituzioni, gli altri enti del terzo settore, la cittadinanza, le attività produttive e commerciali - e la cura delle relazioni interne alla associazione e con gli utenti.

Vediamo per punti i risultati e le prospettive.

Finalmente completata la procedura di iscrizione al Registro Unico Nazionale Terzo Settore, abbiamo concluso un accordo sulle spese di affitto con l'amministrazione comunale di Tradate e ripreso la partecipazione al Tavolo dell'Ufficio di Piano che coinvolge tutti i comuni del Distretto con miglioramento della comunicazione tra la nostra associazione e i rispettivi uffici per il Welfare.

Nel 2022 abbiamo ottenuto significativi contributi economici dallo Stato, dalla Regione Lombardia e dalla fondazione Cariplo; in generale è aumentato l'apprezzamento nei nostri confronti da parte di alcuni Comuni del distretto (Venegono Inferiore e Gornate) e di alcune Associazioni (Combattenti, Studi Storici Tradatesi e Lega ambiente), di aziende private (BPER e R.P.E), di singoli cittadini, che hanno contribuito generosamente e ci hanno dato la possibilità di avviare nuovi progetti di presenza sul territorio e di potenziare gli esistenti.

In particolare, il progetto "Scuole solidali" - per una educazione alla cittadinanza attiva e alla lotta allo spreco - associata alla raccolta "motivata e autogestita" di cibo per il market, il potenziamento del gruppo "Famiglie solidali", l'incremento dei "fornitori" storici con l'ingresso tra loro di Acqua&Sapone, e ,a seguito della interazione con Banco Alimentare, di LIDL e Eurospin, l'avvio della collaborazione con il tribunale di Varese per accoglienza di persone Messe Alla Prova (MAP) reati minori al fine del recupero sociale in collaborazione con il CSV Lombardia.

Abbiamo mantenuto alto il numero degli aiuti alle famiglie riuscendo a soddisfare anche “l'emergenza Ucraina” sia con invii in loco di prodotti alimentari che supportando chi sta ospitando i rifugiati. Sta riprendendo, dopo l'emergenza COVID, il coinvolgimento di utenti nelle attività della associazione.

L'attenzione alla vita interna della associazione, focalizzata con successo negli anni 2020-2021 sui problemi pandemici, si è tradotta in una revisione dei sistemi di comunicazione tra soci e tra volontari (chats di settore operativo, periodico “teniamoci in contatto”, sito WEB), ma soprattutto si è cercato di migliorare le condizioni operative al Market con interventi di restyling interno ed esterno, la dotazione di strumentazioni operative di riduzione dello sforzo fisico a tutela della salute dei volontari, il miglioramento delle rendicontazioni informatizzate del movimento prodotti e dei rapporti con AGEA.


Abbiamo brillantemente superato i controlli sulla prevenzione degli infortuni sul luogo di lavoro, abbiamo già tenuto un corso di aggiornamento sul soccorso in urgenza ed uno per il rilascio/rinnovo degli attestati HACCP. In parallelo, abbiamo rivisto l'organizzazione e i ruoli dei volontari operativi del market, abbiamo potenziato l'ufficio di segreteria e individuato una figura per i rapporti con la stampa.

Un discorso a parte merita il progetto “Ritorno alla terra” con le attività presso l'orto di via San Michele: sicuramente è un progetto da rimodulare, ma dopo la riapertura al contributo lavorativo degli utenti, si intravedono nuove prospettive quali la possibilità di utilizzarlo per corsi di avvio al lavoro o di educazione alle scolaresche con visite guidate o di collaborazione con altri enti associativi per l'apprendimento “sul campo” della prassi ortoculturale. Per il momento lo sforzo rimane quello di mantenere produttivo l'orto (che comunque non ha mai smesso di rifornire il Market dei suoi prodotti) e di migliorarne la gestione (irrigazione a pioggia e completamento della copertura antigrandine).

Per il 2023 l'idea di fondo è continuare sulla strada tracciata negli ultimi tre anni migliorando e potenziando quanto già in essere, ma con la speranza che nuovi soci e volontari entreranno a far parte dell'Associazione e con la certezza che nuove idee e nuovi progetti ci coinvolgeranno.

Continuare a camminare insieme e cercare di realizzarli è quello che mi auguro.

Buona lettura a tutti!


Gianmaria Frattini

1. IDENTITA'

“**La casa della città solidale APS**” è un ente del terzo settore, con sede in Tradate, che opera in Provincia di Varese dal 2014.

L'associazione non ha scopo di lucro e persegue finalità culturali, solidaristiche e di utilità sociale.

L'ordinamento interno dell'associazione è ispirato a criteri di democraticità, di uguaglianza dei diritti e delle pari opportunità di tutti gli associati, ne favorisce la partecipazione sociale senza limiti a condizioni economiche e senza discriminazioni di qualsivoglia natura.

I servizi e le attività dell'Associazione sono rivolte a tutta la popolazione senza distinzione alcuna secondo i principi sanciti dalla Costituzione Italiana, dalla dichiarazione universale dei diritti umani e dalla Carta dei diritti fondamentali dell'Unione europea.

1.1 LA MISSION

L'associazione si propone di:

- realizzare attività in favore di soggetti svantaggiati - a livello economico, familiare, psicofisico e sociale- attraverso il loro coinvolgimento nei progetti e nelle attività dell'associazione stessa (Welfare Generativo)
- promuovere modelli comportamentali ispirati a eticità, equità, solidarietà e legalità
- promuovere la cultura dell'economia solidale e del consumo consapevole

1.2 LE ATTIVITÀ DI INTERESSE GENERALE

- Gestire un **market solidale** che possa raccogliere le eccedenze di produzione agricole, dell'industria alimentare, della Grande Distribuzione e della Ristorazione organizzata, al fine di ridistribuirle a tutte le persone in stato di bisogno nonché ad enti che si occupano di assistenza e di aiuto ai poveri e agli emarginati;
- Effettuare **aiuti di economia domestica**: ad esempio con la distribuzione di prodotti per la cura della persona e della casa;
- Organizzare interventi di **sostegno scolastico**;
- **Recuperare aree agricole dismesse**, ridando fertilità alla terra attraverso coltivazioni biologiche;
- Promuovere il **riutilizzo degli “avanzi”** attraverso la divulgazione di ricette per utilizzo prodotti di stagione e non solo;

1.3 I VALORI GUIDA

*La ricchezza di una città e di un territorio è data soprattutto dalla quantità di **beni relazionali** come la responsabilità, la reciprocità e la cooperazione*

Tutti noi possiamo mettere a disposizione tempo, competenze e risorse per sviluppare nel nostro territorio la cultura dell'economia solidale

I soci ritengono che solo promuovendo la consapevolezza e la responsabilità dei gesti quotidiani di ogni singolo cittadino sia possibile incentivare stili di vita positivi e creare benessere per tutta la comunità.

Introducendo il concetto di rete perchè "nessuno si salva da solo", si migliorano i rapporti sociali nella città.

La regola delle 5R – Riduzione, Riuso, Riciclo, Raccolta e Recupero – introdotta dal Decreto Ronchi nell'ormai lontano 1997, è ancora oggi un pilastro fondamentale per un'economia ed uno stile di vita che si adoperano verso la sostenibilità e la solidarietà.



1.4 I BENEFICI

Sociali

Si recuperano prodotti ancora idonei per l'alimentazione che ritrovano utilità venendo dati gratuitamente alle persone bisognose.

Si presta attenzione alla salute degli assistiti, con uno sforzo costante per fornire loro un cibo sano ed equilibrato.

Ambientali

Si impedisce che cibo ancora commestibile diventi rifiuto, evitando lo spreco di acqua, terra, energia e lavoro per produrlo e risparmiando le emissioni di CO2 generate dalla produzione e dallo smaltimento

Economici

Si restituisce valore economico agli alimenti recuperati. Le aziende riducono i costi di stoccaggio e di smaltimento, beneficiando di vantaggi fiscali e del recupero dell'IVA. Inoltre, questo porta una riduzione dei costi assistenziali per il sistema welfare e di quelli per la salute.

Educativi

Si trasmette l'importanza della cultura del recupero e del riuso invece che quella dello scarto. Inoltre, si incentiva la prassi quotidiana della cittadinanza attiva fin dall'età scolare.

1.5 UN PO' DI STORIA

Nel 1967 nasce la St. Mary's Food Bank, il primo Banco Alimentare del mondo. L'idea arriva da Phoenix, Stati Uniti, dove un certo John Van Hengel diventa volontario presso una mensa per i poveri. Visto le poche risorse a disposizione per l'acquisto di cibo, Hengel cominciò a cercare prodotti alimentari che fossero gratuiti.



Si mise in contatto con il parroco della chiesa locale di Saint Mary, che mise a disposizione una vecchia panetteria, per essere utilizzata come magazzino. Qui Hengel incontrò una donna con dieci figli e un marito in prigione, che si procurava il cibo tra i rifiuti dei supermercati. Trovò l'idea geniale e la volle sperimentare di persona, scoprendo che di scarti dignitosi e riutilizzabili ce n'erano in abbondanza.

Fu sempre la stessa donna a suggerire l'idea di creare cibo, in cui depositare le eccedenze alimentari per poi coloro che ne avevano bisogno. Il modello delle Food diffuso rapidamente nel mondo, arrivando anche in primo Banco nasce a Parigi (BAPIF) nel 1984



una banca del distribuire a Bank si è poi Europa, dove il



Timeline della Casa della città solidale

2014

nasce "La casa della città solidale" come Associazione di Promozione Sociale (A.P.S.) da un gruppo di 12 soci fondatori, di diversa provenienza, uniti dalla comune collaborazione alla realizzazione degli Stati Generali del Welfare di Tradate.

2015

inaugurazione Market solidale

2016

l'Associazione senza modifiche statutarie e mantenendo il proprio status giuridico diventa ONLUS di opzione (Organizzazione Non Lucrativa di Utilità Sociale) acquisendo la possibilità di accedere al 5XMILLE dell'IRPEF e godere di benefici fiscali per i propri donatori

2017

firma della convenzione decennale con il Comune di Tradate - Servizi Sociali per: *"garantire interventi di supporto ai nuclei familiari che non sono in grado di provvedere autonomamente al proprio sostentamento, alimentare sia tramite l'erogazione di beni di prima necessità, sia con un coinvolgimento attivo delle stesse persone in attività tese a collaborare nella realizzazione di circuiti di solidarietà cittadina"*

2018

l'associazione, per gli ottimi livelli di organizzazione, tracciabilità e sicurezza alimentare, diventa Organizzazione Partner Territoriale (OPT) della Croce Rossa Italiana per il PROGETTO EUROPEO AGEA.

2022

il **7 novembre** si formalizza l'iscrizione al Registro Unico Nazionale Enti Terzo Settore (R.U.N.T.S.) nel quale "La Casa della Città Solidale APS" viene registrata con numero di repertorio **86512**

2 STRUTTURA, GOVERNO E AMMINISTRAZIONE

2.1 LA STRUTTURA ORGANIZZATIVA

GLI ORGANI SOCIALI DELL'ASSOCIAZIONE

		
ASSEMBLEA dei SOCI	ORGANO di AMMINISTRAZIONE	PRESIDENTE del O.d.A.

L'Assemblea dei Soci è il massimo organo deliberativo e viene convocata almeno una volta all'anno per l'approvazione del bilancio consuntivo. L'Assemblea nomina L'Organo di Amministrazione, ex Consiglio Direttivo, che al suo interno elegge il presidente e il vicepresidente. Il presidente, oltre ad avere pieni poteri di ordinaria amministrazione, è il legale rappresentante e si assicura che le delibere del Organo di Amministrazione vengano attuate in linea con le indicazioni date. Il vicepresidente assume le funzioni del presidente in caso di suo impedimento.

Vi sono, infine, **77** soci che si impegnano per il raggiungimento degli scopi dell'Associazione.

2.2 LE RIUNIONI

L'Assemblea dei Soci riunitasi in data **12 giugno 2020** per approvare il Consuntivo 2019, ha nominato i componenti dell'Organo di Amministrazione, che rimarranno in carica tre anni fino all'assemblea che approverà il Consuntivo del 2022.

Il **23 ottobre 2020** l'assemblea straordinaria dei soci ha approvato l'adeguamento dello statuto in ottemperanza del Decreto Legislativo del 3 luglio 2017 n. 117 "Nuovo codice del terzo settore."

Dichiarando così la propria intenzione ad iscriversi al Registro Unico Nazionale Terzo Settore (RUNTS).

Nel **2021, il 13 luglio**, l'assemblea dei soci riunita in seduta ordinaria ha aperto la strada ad un nuovo settore di intervento: il "progetto UEPE" l'accoglienza di persone che, per decisione del Tribunale, devono svolgere un periodo di Messa alla Prova come volontari.

Il **27 maggio 2022** l'assemblea ordinaria approva la versione definitiva dello Statuto dell'Associazione



2.3 ORGANO DI AMMINISTRAZIONE

ORGANO DI AMMINISTRAZIONE	CARICA
Gianmaria Frattini	Presidente
Lucilla Incarbone	Vicepresidente
Silvana Gallina	Consigliere
Romano Estrafallaces	Consigliere
Davide Bianchi	Consigliere

DATA DI INIZIO MANDATO: **giugno 2020**

DATA DI FINE MANDATO : **Fino all'Assemblea dei Soci
che approverà il bilancio redatto al 31 dicembre 2022**

Come stabilito dall'art. 1 dello Statuto, le cariche sociali sono ricoperte gratuitamente. Nel corso dell'esercizio 2021 ai componenti del Consiglio Direttivo non sono stati corrisposti rimborsi.

IL RINNOVAMENTO ORGANIZZATIVO

Nel 2022 l'associazione ha dovuto rivedere la propria organizzazione per far fronte all'aumento del lavoro e alla maggiore articolazione delle attività che si sono aggiunte alla gestione del Market Solidale con la finalità di formare più di una persona per ciascun ruolo/attività e di limitare al massimo lo stress dei volontari operativi.

La nuova organizzazione, che è stata approvata nella sua forma attuale nel settembre 2022, è basata su una puntuale individuazione dei ruoli e delle attività, su una maggior distribuzione delle responsabilità e sulla intercambiabilità di più operativi su un'unica funzione.

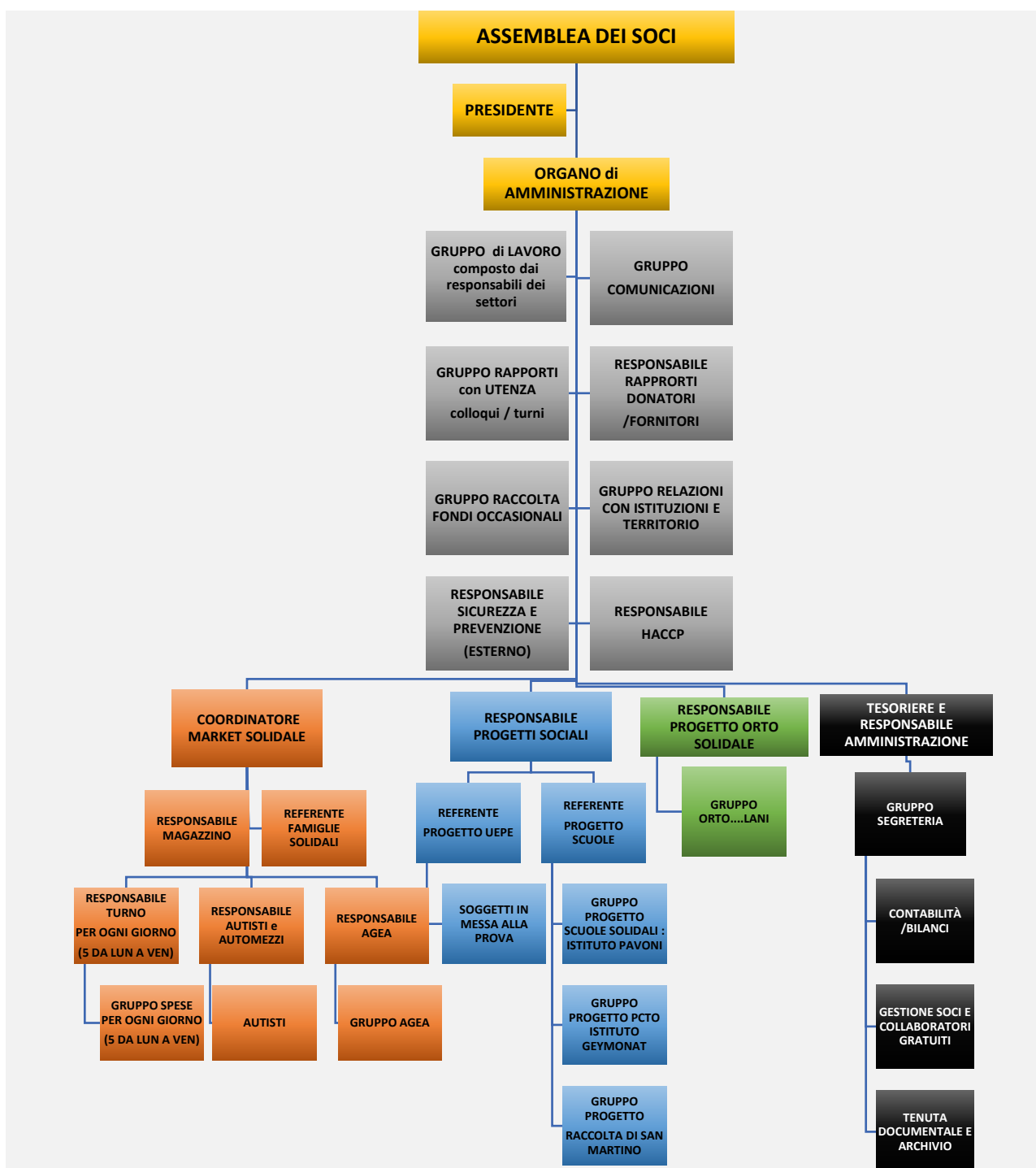
Alla prova dei fatti, dopo qualche piccola difficoltà iniziale, le scelte operate si sono rivelate funzionali e di soddisfazione per tutti.

Di seguito la rappresentazione dell'organizzazione della Associazione; si evidenziano molte attività a supporto trasversale nella zona delle responsabilità istituzionali e delle attività di progettazione e programmazione.

Nei settori di operatività viene invece evidenziata una gerarchia di responsabilità che deve essere letta come azione di coordinamento che prevede comunque il coinvolgimento di tutti gli operativi.

Oltre alla struttura organizzativa sono state individuate le mansioni attribuite a ciascun operativo che si reso disponibile a piccoli ma importanti incarichi di controllo e monitoraggio; in questo modo si evita il pericolo che un'azione attribuita a tutti di fatto non venga svolta da nessuno.

2.4 L'ORGANIGRAMMA FUNZIONALE



2.5 GLI STAKEHOLDER

 BENEFICIARI	PERSONE FRAGILI SOCIETÀ CIVILE ALTRI ENTI E ASSOCIAZIONI SCUOLE
 INTERNI	VOLONTARI SOCI CONSIGLIO DIRETTIVO
 SOSTENITORI	AZIENDE FEAD FORNITORI DONATORI ISTITUZIONI

3 LE PERSONE

L'Associazione, per ora, non si avvale della collaborazione di dipendenti o collaboratori retribuiti; la sua gestione e il suo funzionamento si basano unicamente sui propri volontari associati e su collaboratori gratuiti che provengono da diversi canali come vedremo nel paragrafo successivo sugli operativi

3.1 SOCI

Partiti con 61 adesioni nel 2014 (di cui 12 soci fondatori), si è avuta una punta di adesioni negli anni 2016 (164 soci) e 2017 (115 soci) dovuta alla stretta collaborazione con numerosi studenti e docenti del Liceo Marie Curie che si erano associati.

Negli ultimi 5 anni il numero dei soci è stato sostanzialmente costante, dato molto positivo perché significa che l'associazione gode di buona salute: si assicura una "fedeltà" di impegno elevata ma sa anche attrarre nuove energie come testimonia il rinnovarsi dei sostenitori oltre che dei soci.

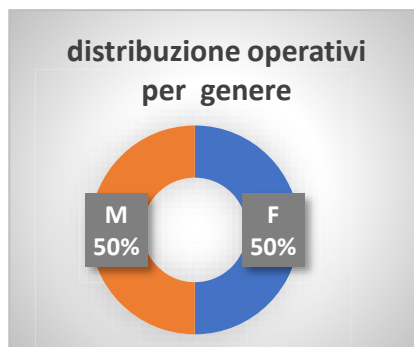
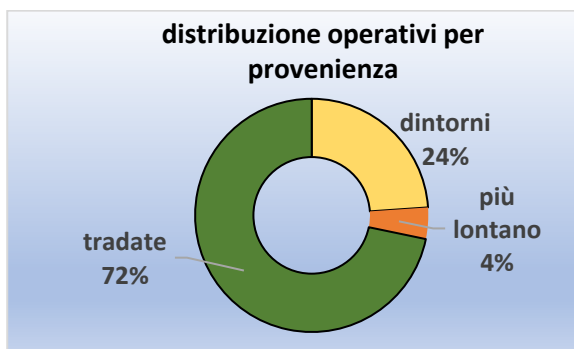
Al termine **dell'anno 2022 i soci sono 77** (+ 5 rispetto al 2021): **7 soci fondatori; 8 nuovi associati di cui 5 volontari operativi.**

3.2 GLI OPERATIVI

Nel corso del 2022 hanno dedicato il loro tempo, la loro energia e la loro creatività – ciascuno in diverso modo e misura - 77 operativi di diversa provenienza:

- **48 volontari associati** che si sono occupati dei diversi settori con un impegno annuo stimato di **10.500 ore**
- **19 studenti** hanno svolto il loro P.C.T.O presso di noi: l'accordo in essere è con l'Istituto Superiore Geymonat di Tradate che ha inviato
 - **17 ragazzi** di terza che hanno prestato **255 ore** di volontariato
 - **2 ragazzi** (con fragilità) per alternanza scuola lavoro che hanno svolto **60 ore** presso il market;
- **8 persone provenienti da altre realtà** - associazioni o gruppi informali a seguito di accordi di progetto:

- 1 ragazza dalla cooperativa Lotta all'Emarginazione di Varese: esperienza di avvicinamento al mondo del lavoro iniziata nel settembre 2021 e conclusa nel giugno 2022 per un totale di circa **120 ore** al market
- 7 ragazzi del gruppo progetto "la Fenice" di Venegono Inferiore che hanno collaborato durante il periodo natalizio presso il loro paese per un totale di circa **100 ore**
- **2 persone** che devono svolgere lavoro socialmente utile a seguito di una **Messa alla Prova** (MAP) per reati minori da parte del Tribunale (UEPE):
 - 1 persona da gennaio a maggio 2022 per **34 ore**
 - 1 persona da giugno a novembre 2022 per **123 ore**



3.3 LE TESTIMONIANZE DEGLI OPERATIVI

Dalla nostra rubrica mensile su FB qualche opinione dei nostri volontari operativi.

COSA PENSANO I NOSTRI VOLONTARI

Ho trovato un grande gruppo di amici, sono contento di passare le mie giornate con loro e di impegnarmi per una buona causa.

COSA PENSANO I NOSTRI VOLONTARI

Veder sprecare alimenti in ottimo stato e, allo stesso tempo, veder famiglie in difficoltà per mancanza di cibo mi devasta, ma ora sto cercando di cambiare questo meccanismo insano.

COSA PENSANO I NOSTRI VOLONTARI

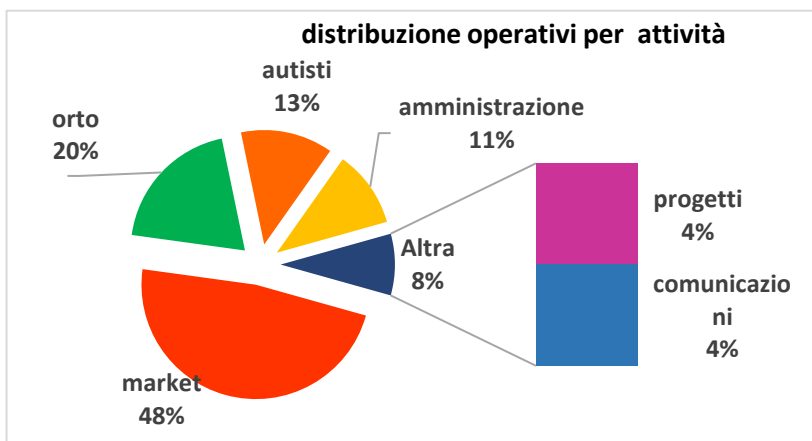
Facendo la volontaria in questa associazione ho avuto la fortuna di incrementare il mio ventaglio di competenze e la mia capacità di "mettermi in gioco".

3.4 IL TEMPO DONATO

Il generoso lavoro dei volontari, specialmente quelli impegnati in modo stabile nelle diverse aree, accanto a quello dei collaboratori gratuiti è essenziale per la sostenibilità economica della Casa della Città Solidale APS

Le attività nelle quali sono stati occupati sono molto sinteticamente:

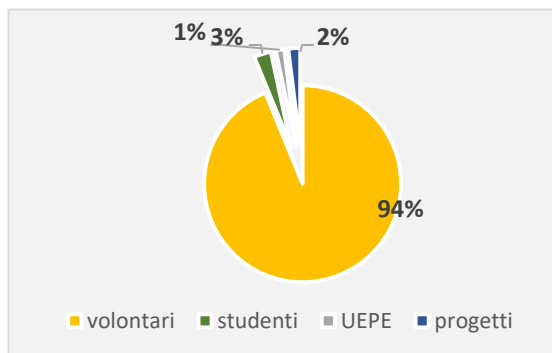
- gestione Market solidale: predisposizione e distribuzione/consegna delle spese, ritiro dai fornitori, dalla GDO, dai produttori e consegna delle eccedenze ad altre associazioni + discarica differenziata
- relazioni con l'utenza e servizi sociali, colloqui e preparazione turni
- Gestione progetto A.G.E.A.
- progettazione, gestione e coltivazione dell'orto, progetto "da qui al BIO"
- gestione comunicazioni interne ed esterne, sito web, social, stampa locale e brochure
- raccolte dalle scuole (progetto "scuole solidali") e dalla grande distribuzione organizzata (giornate dona la spesa)
- raccolte dai privati: progetto "famiglie solidali"
- gestione e sviluppo progetti sociali ORTO SOLIDALE - UEPE – progetto "A.G.O." – percorsi di avvicinamento al mondo del lavoro con Cooperativa Lotta all'Emarginazione di Varese
- lavoro progettuale, monitoraggi, rendicontazioni, attività amministrativa e di relazione col territorio e con i donatori



Nel 2022 i volontari stabili hanno lavorato per 10.500 ore; quotando ogni ora di volontariato a 20,00€ (tabelle Regionali per i bandi) otteniamo che il valore economico del loro lavoro è stato di 210.000,00€.

Se a questo importo si sommano le ore donate dai collaboratori gratuiti si raggiunge un importo stimato di 223.840,00€.

	ore annue	valore stimato tabella regionale 20€/h
volontari	10.500	210.000,00 €
studenti	315	6.300,00 €
UEPE	157	3.140,00 €
progetti	220	4.400,00 €
	11.192	223.840,00 €





Il giorno 5 dicembre si festeggia la giornata internazionale del Volontariato.

Domenica 4 dicembre 2022 abbiamo festeggiato con un pranzo sociale molto partecipato

3.5 LA FORMAZIONE

La maggior parte degli operativi che prestano la propria opera nel Market sono stati **formati HACCP** e vengono regolarmente aggiornati ogni 5 anni.

Per i nuovi arrivati è previsto un corso ogni due anni. Il prossimo corso è previsto per i primi mesi del 2023.

I collaboratori gratuiti e i nuovi soci operativi vengono accolti con una informazione sulle procedure, sui comportamenti coerenti con l'etica del volontario e con le regole del trattamento dati sensibili.

Inoltre viene loro insegnato come comportarsi in caso di piccoli incidenti, come trattare in sicurezza il cibo che maneggiano (fondamenti di HACCP) e vengono informati sulle scadenze delle confezioni secondo le tabelle TMC (legge Gadda).



3.6 SICUREZZA SUL LUOGO DI LAVORO

La massima attenzione è posta sulla sicurezza e l'accoglienza del luogo dove i volontari svolgono la propria attività.

IL Documento Valutazione dei Rischi (DVR) è stato redatto dalla società "Innovazione e Servizi" che si occupa delle verifiche periodiche e a cui è affidato il ruolo di RSPP nella persona dell'ing. Renzo Lavezzari. Il DVR è stato aggiornato ed integrato nel 2021 con la gestione del rischio biologico legato alla pandemia Covid-19.

Ci sono addetti prevenzione e protezione e al primo soccorso certificati tra i volontari presenti al market.



I due estintori sono regolarmente controllati da una ditta specializzata (ditta SOPRAN). Nel Market è presente tutta la segnaletica prevista e sono funzionanti le luci di emergenza; inoltre, dopo la messa in opera della terza vetrina, sono presenti due uscite di sicurezza che garantiscono anche una migliore illuminazione e areazione degli ambienti.

Il magazzino è dotato di attrezzature meccaniche di movimentazione dei pallet e dei pacchi per evitare infortuni. Le scaffalature sono affrancate al muro e le derrate sono sistemate in scatole di plastica anziché di cartone, per aumentare la sicurezza negli spostamenti.



4 LA REDISTRIBUZIONE DEGLI ALIMENTI

4.1 Il contesto in cui operiamo

La povertà

La povertà non è più un fenomeno transitorio, ma ha ormai le caratteristiche di un'involuzione strutturale, che allarga le disuguaglianze sociali, intacca i diritti fondamentali dei cittadini e per questo richiede la mobilitazione di tutte le forze culturali e sociali.

Le situazioni di crisi e di **povertà sia assoluta che relativa**, coinvolgono un numero sempre maggiore di famiglie diminuendone la qualità di vita spesso fino a ridurne notevolmente la possibilità di cura, di istruzione e di alimentazione adeguati.

Povertà assoluta:

quando una famiglia o un individuo non sono in grado di acquistare un insieme di beni e servizi considerato indispensabile per condurre una vita dignitosa. Si calcola in relazione a un valore monetario che cambia a seconda della tipologia familiare, della ripartizione geografica in cui si vive e alla dimensione del comune di residenza.

Nel 2021 circa due milioni di famiglie si trovano in una situazione di povertà assoluta, ossia più del doppio rispetto al 2005.

Sono 3 milioni i bambini a rischio di povertà (il 29,7%, +2,6% rispetto al 2021).



l'aumento della disuguaglianza dei redditi è stato importante: l'indice di Gini era pari a 35,4% nel 1980, salito a 42,6% nel 2000 e a 44,4% nel 2021

Povertà relativa: dipende dal livello generale dei consumi. Le famiglie relativamente povere sono quelle che si trovano in una condizione di svantaggio rispetto alle altre: una famiglia di due persone si colloca sotto la soglia di povertà quando spende per i propri consumi una cifra uguale o inferiore alla spesa media pro capite; il valore di questa soglia viene poi ricalcolato con metodi statistici a seconda della numerosità dei componenti della famiglia, così da poter confrontare famiglie diverse.

Quindi di anno in anno la soglia varia a seconda del valore della spesa media pro capite. In effetti, più che di povertà vera e propria si potrebbe parlare di disuguaglianza perché si è "poveri" in relazione alla condizione -media- degli altri.

Almeno 1 lavoratore/lavoratrice su 10 è sulla soglia della povertà relativa ed è così da molti (troppi) anni

Si chiama **lavoro povero** ed è la condizione per la quale lavorare non basta a sopravvivere.

6 milioni di lavoratori e lavoratrici (su un totale di 23 milioni) è a rischio povertà. Tra questi spiccano in negativo le donne, i giovani e gli stranieri che sono precarie, in condizioni di part-time (o falso part-time) o hanno lavori stagionali e/o in nero.

Nel 2022 le politiche a favore delle famiglie hanno ridotto il rischio di povertà assoluta dal 18,6% al 16,8% (Periodo di riferimento: Anno 2022 - fonte ISTAT Povertà)

Spredo alimentare

Nel 2022 sono andate sprecate nella filiera italiana oltre **4 milioni di tonnellate di cibo**, per un valore di oltre **9 miliardi di €**

Lo spreco del cibo di filiera pesa al **26%** in agricoltura, al **28%** nell'industria e all' **8%** nella distribuzione.

Da settembre 2016 l'Italia contrasta lo spreco alimentare grazie alla legge "Gadda", la n. **166/16** che puntando su incentivi e riduzione della burocrazia, ha contribuito in maniera concreta.

Lo scopo della legge 166/2016 è ridurre gli sprechi lungo tutta la **filiera agro-alimentare**, favorendo il **recupero** e la donazione dei prodotti in eccedenza. Con l'approvazione della legge di bilancio 2018 l'ambito di applicazione della legge è stato ampliato: oltre ad **alimenti** e **farmaci**, sarà possibile donare anche prodotti per l'**igiene** e la **cura** della persona e della casa, **integratori alimentari**, biocidi, presidi medico chirurgici, prodotti di **cartoleria** e **cancelleria**.

Tra i **punti più importanti** della legge che hanno facilitato la nostra attività vi sono:

- definizione chiara di tutti i termini che si utilizzano quando si parla di "spreco alimentare": **spreco**, **eccedenza**, operatore del settore alimentare, soggetto cedente, donazione, distinzione tra termine minimo di **conservazione** e data di **scadenza**;
- semplificazione delle procedure per il **recupero** e la **donazione** delle eccedenze alimentari;
- riduzione della **tassa sui rifiuti** per chi dona cibo;
- introduzione nelle **scuole** di un insegnamento sull'**educazione alimentare** e sulla **lotta agli sprechi**;
- **campagne** di comunicazione sui temi dell'educazione alimentare e della riduzione degli sprechi per incentivare le donazioni delle eccedenze da parte delle **aziende** e sensibilizzare i **consumatori**;
- impiego di alimenti recuperati per **nutrire gli animali** nel caso in cui questi non possano più essere utilizzati direttamente dall'uomo;

Una data da ricordare:

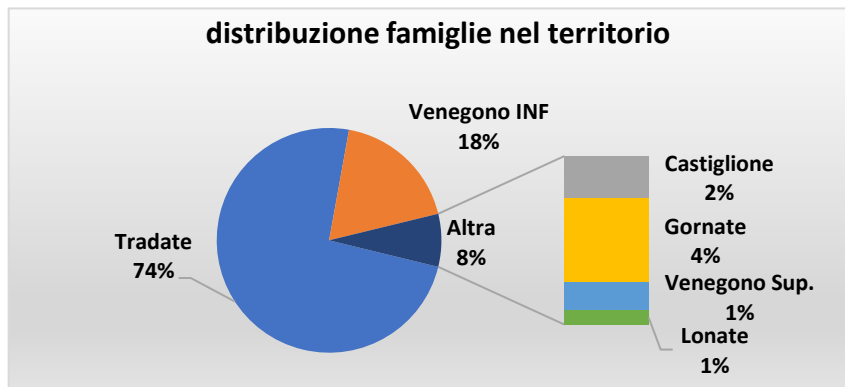


"Giornata nazionale di Prevenzione dello spreco alimentare"

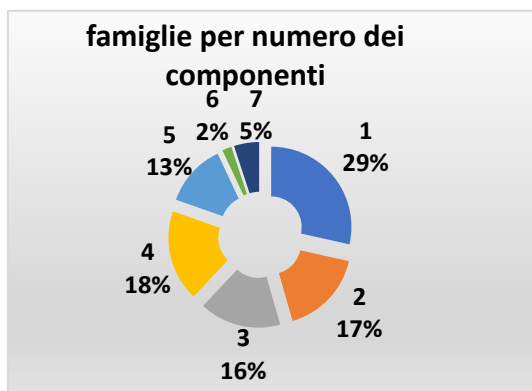
4.2 I BENEFICIARI

L'Associazione ha contribuito al fabbisogno alimentare e di generi di prima necessità di famiglie in situazioni di povertà o fragilità economica residenti o domiciliati nel Comune di Tradate e nei Comuni limitrofi che appartengono al distretto di Tradate.

Nel 2022 abbiamo aiutato in modo continuativo **158 famiglie** composte in totale da **468 persone**.



La percentuale di distribuzione sul territorio del **numero di persone** varia di poco Tradate sale al 76% mentre i Comuni, escluso Venegono inferiore che non cambia, scendono al 6%.

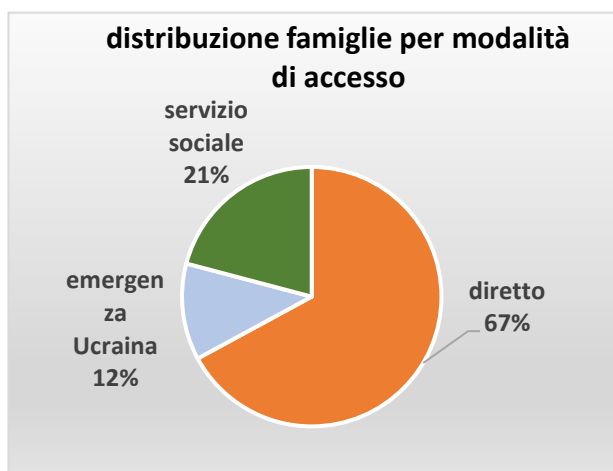


45 cioè la maggior parte degli utenti sono soli, 27 nuclei sono formati da 2 persone, 26 da tre persone, 29 nuclei da quattro persone, 20 da 5 persone, 3 nuclei sono composti da 6 persone 8 nuclei da 7 persone.

Tutti gli utenti sottoscrivono un PATTO insieme al Presidente; il patto elenca gli obblighi che si assume l'Associazione nei confronti dell'utente che, a sua volta, firmandolo si impegna a rispettare le regole concordate.

4.2.1 Modalità di accesso

L'accesso ai nostri servizi avviene attraverso canali differenti:



canale diretto: le persone si affacciano alla nostra sede segnalando il proprio bisogno, vengono comunque accolte con una piccola spesa e viene stabilito un incontro col gruppo di volontari che si occupa di stabilire i turni delle spese; (106 famiglie)
servizi sociali: le persone sono in contatto con i servizi che possono richiedere la collaborazione con spese in supporto all'aiuto che già eroga il Comune; spesso poi le famiglie vengono inserite nei turni normali (33 + 15 passate ai turni normali)
emergenze: ad esempio quella Ucraina, che vengono gestite in aggiunta al normale servizio (19 situazioni)

numero famiglie per residenza / modalità di accesso

Comune	accesso diretto	emergenza Ucraina	servizio sociale	Totale
Tradate	84	16	17	117
Venegono Inferiore	10	3	16	29
Castiglione	3			3
Gornate	6			6
Venegono Superiore	2			2
Lonate	1			1
Totale	106	19	33	158

4.2.2 Requisiti per l'accesso ai servizi e la modalità di definizione della frequenza dell'aiuto

Come abbiamo visto precedentemente l'accesso ai servizi può avvenire su segnalazione dei Servizi Sociali dei Comuni dell'Ufficio di Piano oppure in modo diretto.

Nel primo caso i requisiti di necessità sono certificati dalle Assistenti Sociali, nel secondo vengono raccolti dai volontari del **gruppo relazioni con l'utenza** mediante una serie di contatti l'ultimo dei quali prevede la compilazione congiunta di un questionario, perfezionato nel tempo, che fornisce tutte le informazioni utili a stabilire la turnazione la frequenza dell'accesso alle spese.

Tutti i dati raccolti e tutte le successive annotazioni e modifiche vengono custodite, insieme ai documenti di identità, alle eventuali certificazioni mediche per allergie o intolleranze, e ai dati di reddito, in singole cartelline chiuse custodite in un armadio chiuso. In questo modo viene garantito il rispetto della normativa sulla privacy (sul sito il documento trattamenti dati) in quanto gli addetti sono tutti incaricati al trattamento dei dati sensibili dal responsabile e quindi tenuti alla non diffusione di quanto apprendono durante la loro attività.

I requisiti di accesso non sono tassativi in quanto si cerca comunque, nel limite del possibile, di aiutare anche situazioni poco codificate che richiedono un intervento urgente.

In generale le persone per poter essere prese in carico **devono risiedere o essere domiciliate nei Comuni del distretto e avere una situazione economica fragile**, comprovata dalla dichiarazione ISEE o ISEE aggiornato o dall'Attestato di Indigenza, oppure avere **situazioni famigliari critiche che rendono insufficiente un reddito superiore alla soglia di povertà**

E' un dato di fatto che le richieste superano sempre la possibilità di aiuto che dipende da alcuni fattori oggettivi: la giacenza nel magazzino, la previsione di arrivo delle donazioni di merce, lo spazio fisico del Market e le ore di lavoro realisticamente possibili per i volontari addetti al confezionamento e alla distribuzione degli aiuti. Detto questo è evidente che si devono stilare liste di priorità all'accesso e turni di distribuzione.

A questo scopo tutte le informazioni raccolte, che in caso di dubbi vengono confrontate con quelle in possesso dei relativi servizi sociali e delle altre realtà del territorio che si occupano di povertà, vengono poi riviste e valutate da un gruppo di volontari che stabiliscono a loro insindacabile giudizio l'esclusione o l'accesso, i turni e la frequenza. Mediamente le famiglie, se non si presentano gravi problemi comportamentali, sono aiutate per sei mesi.

Il carico psicologico sulle persone del gruppo è notevole per questo motivo è "un gruppo" in modo che le valutazioni siano fatte a più teste e la responsabilità etica venga condivisa.

Nel tempo i volontari hanno fatto esperienza e sono stati aiutati da assistenti sociali e psicologi. Il percorso di supporto è uno degli obiettivi sempre presente.

4.3 LA CATENA DEGLI AIUTI

NEL 2022
77 SOCI 48 VOLONTARI 48% MARKET 11% AMMINISTRAZIONE 20% ORTO 4% PROGETTI 13% AUTISTI 4% COMUNICAZIONE **PIÙ di 10.000 ORE di VOLONTARIATO**

19 STUDENTI dell'Istituto Superiore Geymonat di Tradate **17 ragazzi** di terza hanno prestato **255 ore** di volontariato
hanno svolto il loro P.C.T.O presso di noi **2 ragazzi** (con fragilità) per alternanza scuola lavoro hanno svolto **60 ore**



AIUTO ALLE FAMIGLIE
158 FAMIGLIE
=
468 PERSONE
74% Tradate
18% Venegono Inferiore
4% Gornate Olona
2% Castiglione Olona
1% Lonate Ceppino
1% Venegono Superiore

SCARTI VEGETALI, DI PANETTERIA ecc.
ALLEVAMENTI

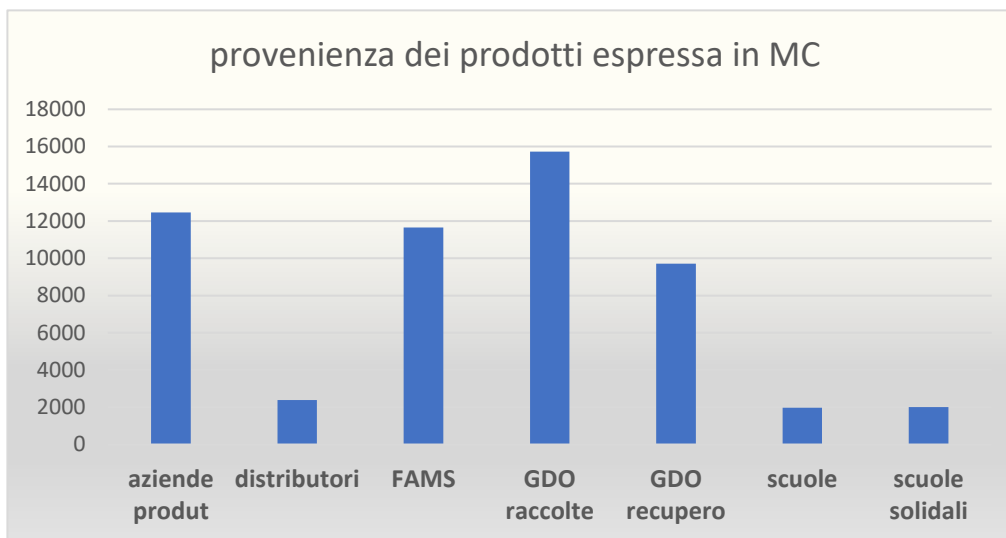
COSA PENSANO I NOSTRI VOLONTARI
Veder operare attivamente in ottimo stato e, solo spesso tempo, veder famiglie in difficoltà per mancanza di cibo mi dispiace, ma ora sto cercando di cambiare questo meccanismo umano.

COSA PENSANO I NOSTRI VOLONTARI
Prendere la volontaria in questa associazione ha avuto la fortuna di incrementare il ruolo ventaglio di competenze e la mia capacità di "mettermi in gioco".

RIDISTRIBUZIONE ECCEDEXENZE AD ALTRE ASSOCIAZIONI ed ENTI

- Baobab (Il Volo/Casa del Grano)
- Caritas Tradate
- Associazione Anna Sofia (Ukr)
- Caritas Venegono Inferiore
- L'Aquilone Tradate
- Caritas Venegono Sup.
- Cooperativa CIs Fa Onlus
- Associazione La Rugiada
- Fondazione Felicità Morandi
- Associazione L'accoglienza
- FraTi Minori Busto A.
- Mensa Del Padre Nostro
- Icam (Associazione Antigone)
- Movimento Per La Vita Tradate
- Istituto Ed. Suore dell'Addolorata
- Associazione Trampolino
- Ass. Regina degli Angeli

4.4 LE FONTI DI APPROVVIGIONAMENTO



Ogni giorno, dal lunedì al venerdì, secondo un percorso studiato per risparmiare strada, i nostri autisti si occupano di ritirare la merce e di consegnare le eventuali eccedenze.



I nostri autisti volontari in un anno hanno percorso 9.840 Km.

4.4.1 Aziende produttrici

aziende produttrici	12.462,50
AZIENDA AGRICOLA BARGERIO	419,60
AZIENDA AGRICOLA BEL SIT	866,40
RAVIOLIFICIO LO SCOIATTOLO SPA	11.176,50

I prodotti che arrivano da queste fonti sono tutti prodotti FRESCHI: le aziende agricole donano uova e ortaggi, "Lo Scoiattolo" principalmente ravioli e pasta fresca di ottima qualità.

Il quantitativo di questi prodotti è completamente imprevedibile quindi richiede una gestione particolare analoga a quella dei latticini, degli affettati, dei piatti pronti, della verdura e della frutta che arriva dalla GDO e dei prodotti da forno che provengono dai negozi.

4.4.2 Aziende distributrici

NETTUNO ALIMENTARI	2.379,65
--------------------	----------

La Nettuno Alimentari dona al Market prodotti surgelati che vengono conservati nel freezer a colonna e non pongono problemi di conservazione in quanto si riesce a distribuirli tutti nei tempi di conservazione previsto.

4.4.3 GDO recupero invenduto o prossimo a scadenza

Ormai da molti anni esiste un rapporto formale con COOP LOMBARDIA, NOVACOOOP e TIGROS; nel 2022, per la prima volta in occasione dell'emergenza Ucraina, si è aggiunta la catena ACQUA&SAPONE coi negozi di Venegono Inferiore e Olgiate Comasco.

I punti vendita raccolgono in casse i prodotti che per diversi motivi non possono essere venduti ma che sono utilizzabili senza problemi; inoltre tengono da parte frutta e verdura che una volta mondata può essere distribuita. Il loro apporto è importante anche se, purtroppo, abbiamo perso alcuni negozi che durante la pandemia hanno deciso di donare alle famiglie fragili del proprio territorio.

GDO recupero	9.718,11 MC		
ACQUA & SAPONE	1.019,42 MC		
NOVACOOOP TRADATE	1.906,30 MC		
TIGROS	6.792,40 MC	TIGROS SOLBIATE	1.912,36 MC
		TIGROS MARNATE	2.493,98 MC
		TIGROS VENIANO	2.386,07 MC

4.4.4 GDO raccolte: le donazioni dei clienti della GDO (cestoni) e le raccolte straordinarie

GDO raccolte	15.719,69 MC		
ACQUA & SAPONE	2.190,74 MC		
COOP LOMBARDIA	1.486,87 MC		
NOVACOOOP TRADATE	9.476,88 MC	TIGROS SOLBIATE	438,13 MC
TIGROS	2.565,21 MC	TIGROS MARNATE	280,82 MC
		TIGROS VENIANO	1.846,26 MC



EMERGENZA
UCRAINA

ACQUA & SAPONE

La casa
della città
solidale

La Casa della Città Solidale organizza una raccolta straordinaria di beni di prima necessità per sostenere la spesa dei prodotti di prima necessità delle nuclei che si registrano (associazioni e famiglie private), ed invia ai centri di accoglienza, tramite altre organizzazioni.

Stiamo raccogliendo:
sapone, shampoo, deodoranti
prodotti per igiene personale
dentifricio e spazzolini da denti
detersivi per bucato e per la casa
carta igienica e in rotoli per cucina,
assorbenti intimi, pannolini

NO CANDEGGINA E NO AMMONIACA

copertina: 8400 - Tel. 0331 843688 - Mob. 349 297 4515 - www.lacasadellacittasolidale.it



Il 15 ottobre ci è stata assegnata la giornata "dona la spesa" della NOVACOOOP di Tradate: abbiamo raccolto merce per un valore in Moneta Complementare di 2.300.

In tutti i supermercati della nostra rete abbiamo cestoni (nella foto quello della Novacoop di Tradate) nei quali ogni giorno i clienti depositano prodotti in dono.

La TIGROS ha destinato a noi l'iniziativa PACCO SOLIDALE sono arrivati più di cento pacchi contenenti ciascuno sei prodotti alimentari essenziali



4.4.5 Il progetto FAMIGLIE SOLIDALI

Attivato durante la pandemia con il contributo della Regione Lombardia, ha avuto una adesione numerosa passando da 30 a 80 famiglie, con donazioni mensili dei prodotti indicati dall'Associazione, sempre generose



Raggiunge pienamente l'obiettivo di avere sempre il magazzino fornito di tutto quanto serve per le spese insieme alle scuole solidali.

FAMS	11.648,85 MC
FAMIGLIE SOLIDALI	6.187,18 MC
RACCOLTA FAMIGLIE SOLIDALI PER UCRAINA	5.461,67 MC

4.4.6 Le raccolte presso le scuole e il progetto scuole SOLIDALI

- Dall' **11 al 16 novembre** è stato possibile riproporre la ormai consueta **raccolta di SAN MARTINO** a tutte le scuole di Tradate (escluso l'Istituto Pavoni con il quale è in corso un altro progetto) e di Lonate Ceppino con una risposta veramente generosa: abbiamo raccolto merce per un valore in Moneta Complementare di **1.980 MC**.
- La scuola media "Paolo VI"** dell'Istituto Pavoni di Tradate quest'anno da ottobre ha attivato **un percorso di educazione alla cittadinanza attiva** in collaborazione con la nostra associazione; il percorso iniziato con un incontro tra i nostri volontari e tutte le classi, prevede una **raccolta mensile autogestita dai ragazzi** con la nostra indicazione di tre prodotti carenti in magazzino.



Nei primi tre mesi sono stati raccolti poco più di **2.000 MC**. Il progetto continuerà fino alla fine dell'anno scolastico 2022/23.

4.4.7 I negozi e i banchi del mercato

Un importante contributo per la varietà della spesa è dato da un panificio (Deliss) e una pasticceria (Pasticceria del Corso) che ci donano prodotti da forno, e dai banchi del Mercato Comunale del Giovedì che regalano verdura e frutta.

Questi prodotti arrivano in quantità non prevedibile e vengono distribuiti al massimo il pomeriggio stesso.

4.4.8 Il nostro Orto di Via Monte San Michele

Altra verdura arriva dall'orto coltivato da volontari e utenti (unica realtà di Welfare generativo interno all'Associazione che è ripreso dopo la pandemia) produce ancora in quantità limitata.

Nel 2022, nonostante la siccità l'impegno e la costanza del **gruppo orto....iani**, ha prodotto dopo le patate, peperoni, cetrioli, zucchine, pomodori, insalate e poi nella stagione autunnale verze, zucche e cavoli di tutti i tipi.

L'Orto costituisce il punto di partenza di un progetto a più ampio respiro di cui si parla più avanti al punto dei progetti sociali.

4.5 GLI AIUTI DELLA COMUNITÀ EUROPEA

Le politiche di coesione della Comunità Europea condividono un obiettivo di lotta alla povertà che viene supportato, oltre che dai fondi strutturali, da FEAD destinato a fornire **aiuti materiali alle persone in povertà estrema**.

In Italia, il FEAD finanzia principalmente l'**acquisto e distribuzione di beni alimentari**. Ulteriori interventi riguardano:

- la fornitura di **materiale scolastico** a ragazzi appartenenti a famiglie disagiate;
- l'attivazione di **mense scolastiche** in aree territoriali con forte disagio socio-economico, allo scopo di favorire la partecipazione degli studenti ad attività pomeridiane extracurricolari;
- aiuti a favore delle persone senza dimora e in condizioni di marginalità estrema. L'acquisto e la distribuzione alimentare, avviati alla fine del 2014, sono attuati per mezzo dell'**Agenzia per le erogazioni in agricoltura (AGEA)**, in qualità di organismo intermedio, con cui il Ministero ha stipulato un'apposita convenzione.

Criteria accesso al programma AGEA- SIFEAD

Condizione tassativa è il **REDDITO** che deve essere documentato con la dichiarazione ISEE o ISEE AGGIORNATA entro l'inizio dell'anno;

i valori ammessi sono:

ISEE < 6.000,00€ se età < 67 anni

ISEE < 7.560,00€ se età > 67 anni

La nostra Associazione, a seguito dei controlli sulle procedure e sulla tracciabilità, è stata individuata come O.P.T. (Organo Partner Territoriale) e quindi individua gli aventi diritto e distribuisce a loro gli alimenti già dal 2018.

Nel 2022 hanno avuto accesso al programma **72** nuclei famigliari per un totale di **228** persone

< 15 ANNI	81
16-64 ANNI	138
> 65 ANNI	9

DONNE	118
MIGRANTI	146
DISABILI	2

Sono state distribuite n. **290** spese, molte delle quali consegnate a domicilio, per un valore in **17.598,19 MC**

Il magazzino dei prodotti AGEA viene tenuto separatamente e viene data rendicontazione puntuale dei carichi e degli scarichi secondo quanto previsto dalle procedure.

La gestione è informatizzata e garantisce la tracciabilità e quindi la totale trasparenza.

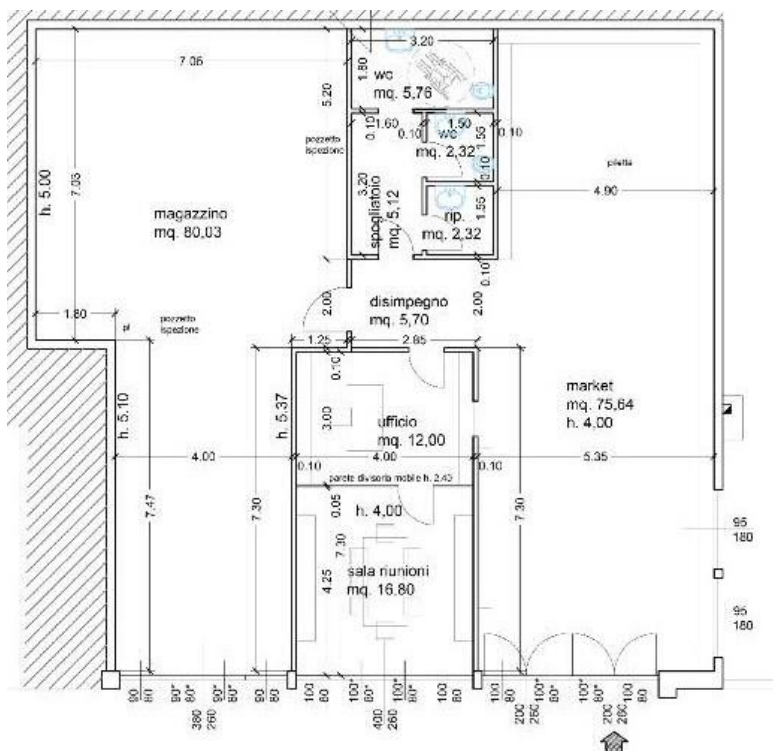
5 IL CANALE DI DISTRIBUZIONE

5.1 MARKET SOLIDALE

- **E' il luogo in cui vengono raccolti e distribuiti alimenti e generi di prima necessità** per ridurre lo spreco alimentare e per recuperarne le eccedenze a favore di chi ha bisogno, garantendo criteri di sicurezza alimentare e trasparenza gestionale..
- **è un luogo in cui vogliamo produrre solidarietà** coinvolgendo le famiglie beneficiarie, i cittadini, le imprese, le associazioni e le istituzioni affinché sostengano il Market con il proprio lavoro gratuito, con donazioni di prodotti o economiche che permettono al market stesso di continuare ad esistere.

5.2 IL MAGAZZINO

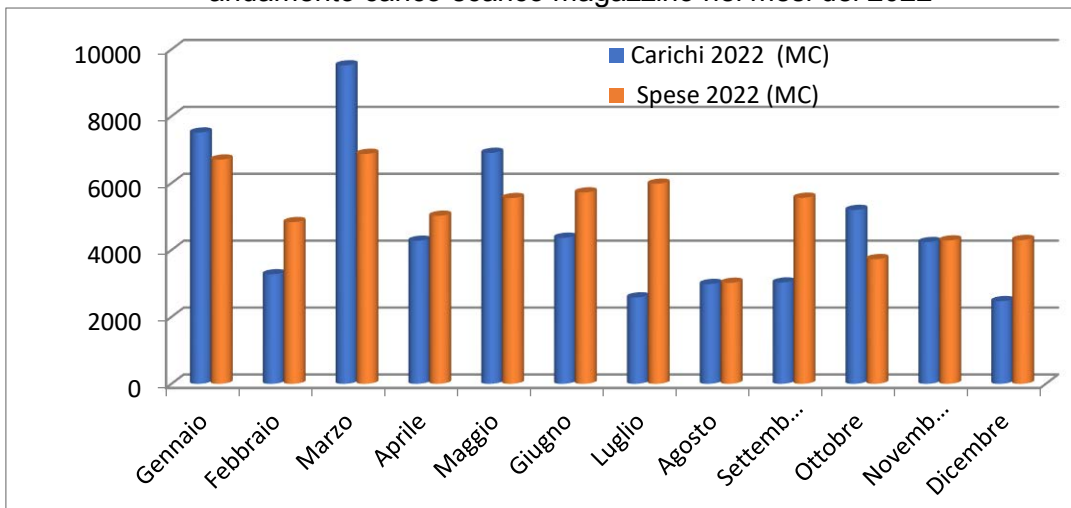
- Il magazzino è situato in una struttura di proprietà del Comune che è stata ristrutturata e messa a norma a spese dell'Associazione e per la quale il Comune chiede un affitto di 500,00 € all'anno ma contribuisce in modo da coprire quasi completamente le utenze di gas e luce.
- Il magazzino è gestito con un sistema informatizzato a codice a barre, garantendo così la completa tracciabilità e trasparenza del nostro operato.
- Oltre alle scaffalature ci sono una cella frigorifera, due frigoriferi verticali, un banco refrigerato e un freezer verticale per la conservazione dei freschi e dei surgelati e una macchina per il vuoto.



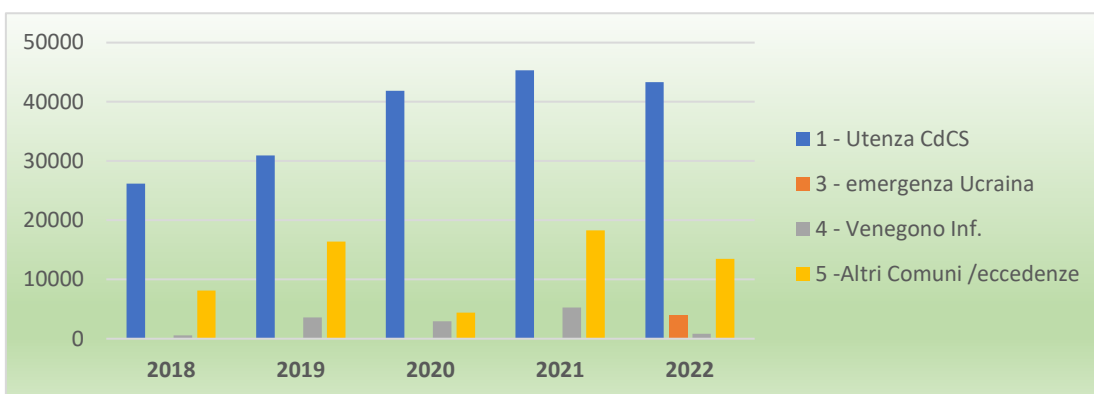
Andamento della movimentazione del magazzino durante il 2022

		C.D.c.S.	AGEA	TOTALI IN MC
giacenza	31/12/2021	21.929,00	2.745,05	24.674,05
carico	2022	56.338,00	15.684,28	74.044,28
scarico	2022	61.334,00	17.598,19	80.954,19
giacenza	31/12/2022	16.933,00	719,58	17.652,58

andamento carico-scarico magazzino nei mesi del 2022



andamento della distribuzione degli aiuti per categoria negli anni



5.3 LA RETE PER LA DISTRIBUZIONE DELLE ECCEDENZE DEI PRODOTTI FRESCHI

Come si è già detto i prodotti freschi (ortaggi, latticini, prodotti da forno) e i piatti pronti e la pasta fresca hanno una durata molto imitata e arrivano all'Associazione in quantità non prevedibile né controllabile. Questo per limitare al massimo lo spreco comporta la necessità di avere altre destinazioni oltre i nostri utenti, alle quali donare le eccedenze; realtà che siano in grado di consumarle velocemente. La tabella seguente illustra il dettaglio.

Valore in Moneta Complementare (MC) degli esuberi / scadenze imminenti redistribuiti nel 2022

Destinazione	M.C.	destinazione	M.C.
Baobab (Il Volo/Casa del Grano)	231,05	Caritas Tradate	216,00
Associazione Anna Sofia (Ukr)	1.689,09	Caritas Venegono Inferiore	144,00
L'Aquilone	30,80	Caritas Venegono Sup.	917,50
Associazione CIs Fa Onlus	1.157,91	Associazione La Rugiada	99,00
Fondazione Felicità Morandi	139,84	Associazione L'accoglienza Onlus	601,00
Fratelli Minori Busto A	958,50	Mensa Del Padre Nostro	3.492,50
Icam (Associazione Antigone)	954,00	Movimento Per La Vita Tradate	302,40
Istituto Suore dell'Addolorata	757,50	Associazione Trampolino (Profughi)	113,20
		Associazione Regina degli Angeli	123,00
TOTALE	MC 9.967,35		

In ultima istanza i prodotti non consumabili vengono destinati, come previsto dalla normativa, all'alimentazione animale negli allevamenti avicoli e suini della zona (azienda BEL SIT e ALLEVAMENTO LOVO).

5.4 LA SICUREZZA ALIMENTARE

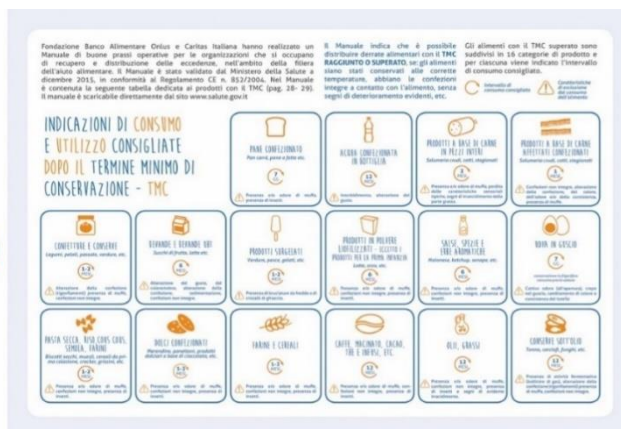
5.4.1 la scadenza dei prodotti

I prodotti che vengono recuperati/donati spesso hanno indicazioni di scadenza relativamente imminente per cui il magazzino, per i prodotti che lo prevedono, è organizzato per GIORNO, MESI e non solo per ANNI, applicando quanto stabilito sulla scadenza dalla legge Gadda che riporta gli aumenti dei tempi di conservazione per il “preferibilmente entro il “

La **DATA DI SCADENZA** indica il giorno entro cui un alimento deve essere tassativamente consumato.

Un prodotto alimentare che ha superato la data di scadenza non può più essere venduto, in quanto se venisse mangiato, il consumatore potrebbe incorrere in rischi per la propria salute.

DA CONSUMARSI PREFERIBILMENTE ENTRO II (TMC) è la data entro la quale un prodotto alimentare, conservato in condizioni adeguate, mantiene le sue proprietà specifiche. Un alimento che ha superato il TMC non è scaduto. I prodotti con TMC raggiunto o superato non sono dannosi per la salute dei consumatori e possono quindi essere ancora consumati e donati a chi ne ha bisogno



5.4.2 La catena del freddo

Il controllo della catena del freddo è rigorosamente rispettato anche grazie all'acquisizione di un furgone refrigerato per il trasporti di freschi e surgelati che si è aggiunto allo storico furgoncino utilizzato da sempre per i trasporti generici.



Il Furgone un Opel Movano è stato acquistato i primi mesi del 2022 con i fondi raccolti attraverso una campagna finalizzata (fundraising sulla piattaforma Buona Causa) svolta negli ultimi mesi del 2021.



L'Associazione ha dovuto aggiungere solo tremila euro sui ventitremila necessari.

Il market è dotato di una cella frigorifera per frutta e verdura, di due frigoriferi a colonna per la conservazione dei freschi a 4°, di un banco refrigerato dove vengono appoggiate le spese dei freschi in distribuzione per il giorno stesso o massimo il successivo e di un freezer a colonna per i surgelati.

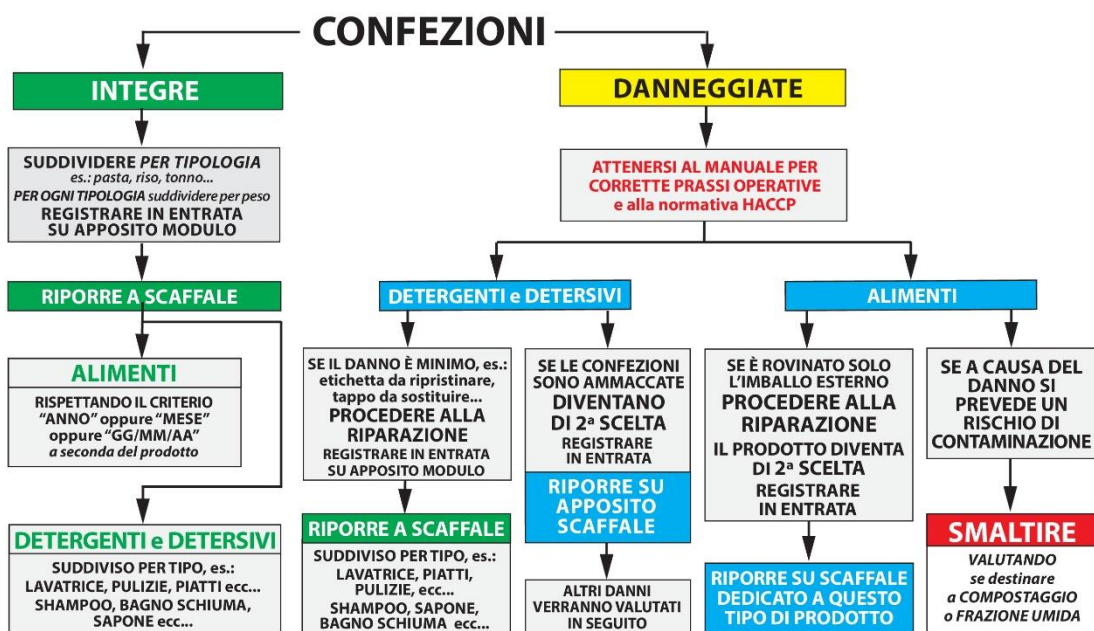
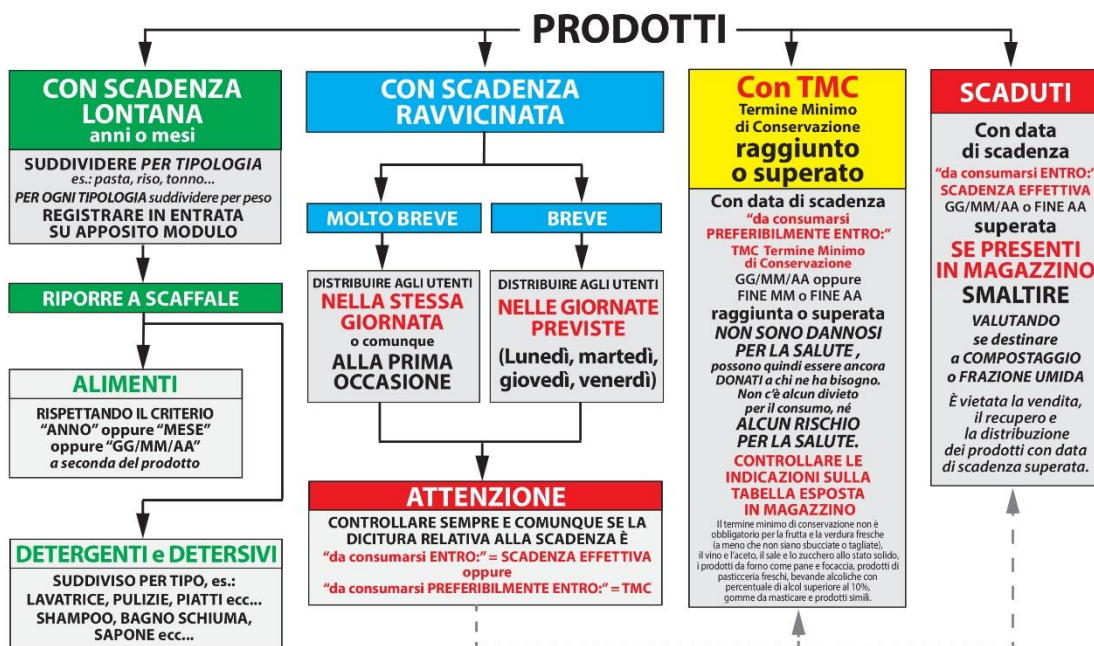
Le temperature dei frigoriferi vengono controllate e registrate tutti i giorni a inizio turno.

5.4.3 Le procedure di magazzino per la sicurezza alimentare



La casa della città solidale

Associazione di promozione sociale - ONLUS



5.5 LE MODALITÀ DI DISTRIBUZIONE DEL CIBO:

5.5.1 Le nostre “spese”

Nel 2022 l'Associazione ha aiutato **158 famiglie per un totale di 468 persone**. Questo dato, se da una parte rassicura sulla capacità di risposta della Associazione, dall'altra preoccupa perchè è un segnale della serietà della situazione di necessità-

La maggior parte delle quali residenti a Tradate, di queste famiglie 72 hanno ricevuto aiuti dal Progetto AGEA (12 famiglie solo AGEA e 62 famiglie CdCS+AGEA)



Comune	AGEA	AGEA+CdC S	CdCS	Total e
Tradate	10	48	59	117
Venegono INF	1	10	18	29
altre	1	4	7	12
Totale	12	62	84	158

Sono state distribuite **2.119 spese** – il Market ha funzionato 50 settimane - mediamente 42 spese alla settimana, 8 al giorno

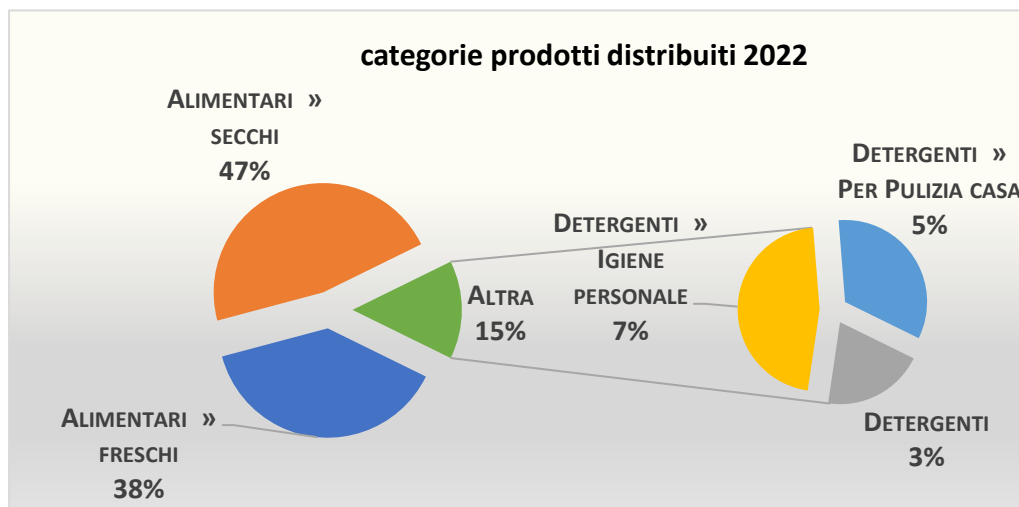
Le famiglie che entrano in turno o che comunque ricevono in via continuativa il nostro aiuto ricevono spese con frequenza quindicinale o mensile – a seconda del grado di bisogno verificato - composte da alimenti secchi, alimenti freschi (uova, latticini, prodotti da forno...), prodotti per igiene (personale, casa), verdura e frutta.

Criteri qualitativi nella composizione delle spese C.d.C.S.

- **varietà:** nella spesa vengono garantiti alcuni prodotti fondamentali (pasta/riso-conserve- latte ...) più altri prodotti che variano di volta in volta ad esempio olio extra vergine di oliva, detersivi per la lavatrice.....
- **rispetto:** delle allergie e delle intolleranze segnalate, delle scelte alimentari anche dettate da motivi religiosi, dello stato di salute generale e dell'età dei componenti la famiglia

Criteri quantitativi nella composizione delle spese C.d.C.S.

Numero componenti la famiglia	Valore alimenti secchi e SURGELATI in MC	IL PANE, I PRODOTTI DA FORNO, I PIATTI PRONTI, I LATTICINI, LA VERDURA E LA FRUTTA SONO AGGIUNTI SEMPRE SECONDO I CRITERI DI VARIETA', RISPETTO E NUMERO DEI COMPONENTI. La loro raccolta giornaliera, infatti, non è in alcun modo prevedibile e spesso le scadenze sono imminenti
1/2	20MC	
3	25MC	
4	30MC	
5	35MC	
6 e oltre	40MC	



Alimentari » freschi	23.672,40 MC
Alimentari » secchi	28.755,81 MC
Detergenti	1.788,25 MC
Detergenti » Igiene personale	4.135,27 MC
Detergenti » Per Pulizia casa	2.988,30 MC
Totale complessivo	61.340,02 MC

6 OLTRE LA REDISTRIBUZIONE - LA PRESENZA SUL TERRITORIO

6.1 PROGETTI DI WELFARE GENERATIVO IN AMBITO SOCIALE

Come più volte detto le misure per il contenimento della pandemia Covid-19 hanno di fatto impedito uno dei progetti che fin dall' inizio caratterizzavano l'Associazione : **l'Welfare Generativo** cioè gli utenti, in grado di farlo, prestavano qualche ora di lavoro socialmente utile all'interno dell'Associazione stessa o in strutture/spazi pubblici in cambio dell'aiuto alimentare ricevuto.



L'idea era quella di diffondere **la pratica della solidarietà circolare** (sullo stesso piano chi riceve e chi dà); si interviene sugli aspetti culturali dei rapporti sociali abituando ad una spirale positiva di collaborazione tra le persone.

Adeguandosi ai limiti esterni, per non rinunciare al principio, l'associazione ha collaborato con diverse realtà sul territorio ampliando le proprie attività e inserendone di nuove per contribuire comunque al miglioramento delle relazioni sociali.

Si sono sviluppati così altri due settori che hanno affiancato il MARKET SOLIDALE:

- PROGETTO SCUOLE SOLIDALI Obiettivo: sensibilizzare i ragazzi sulla situazione di disagio presenti sul territorio e sottolineare l'importanza della solidarietà al fine di incoraggiare una "cittadinanza attiva".

- **PROGETTI SOCIALI:**



Progetto A.G.O.: laboratorio taglio cucito con cooperativa B.PLANO

Al corso di taglio e cucito hanno partecipato 3 utenti e 2 volontarie; sono state realizzate delle piccole gallinelle profumate per gli armadi; poi i grembiuli per le volontarie

del Market con il logo dell'Associazione: i grembiuli sono stati confezionati e "regalati" da una delle ragazze del corso alle volontarie stesse a chiudere il cerchio tra chi lavora per donare e chi riceve l'aiuto e a sua volta lavora per donare a chi l'aiuta.



**COOPERATIVA LOTTA
CONTRO L'EMARGINAZIONE**

Entrata nella consuetudine l'accoglienza di ragazze per esperienze di **avvicinamento al lavoro** con la Cooperativa Lotta all'Emarginazione di Varese
Concluso nel giugno 2022 il primo percorso con un ottimo risultato-



**il Progetto "UEPE" con CSV Varese:
accoglienza soggetti all'interno di un percorso di giustizia**

Messa Alla Prova (M.A.P.): Costituisce la sospensione di una pena già comminata per reati di piccola entità in assenza di recidiva, vengono segnalate dal servizio sociale, sono pacchetti di ore da 100 a 250: la persona deve dimostrare costanza, puntualità, serietà. Conclusi nell'anno due progetti.

Al termine del loro servizio sono diventati rispettivamente socio e socio-volontario.

6.2 I RAPPORTI CON IL TERRITORIO: LE ALTRE ASSOCIAZIONI E LE SCUOLE



anche nel 2022 ragazzi del gruppo "La Fenice" in collaborazione con noi e con il loro Comune hanno raccolto e distribuito a Venegono Inferiore cibo e giocattoli nuovi donati in gran quantità come gli scorsi anni.



Partita per la prima volta l'iniziativa "Befana solidale" insieme al Comitato Genitori I.C. Galilei e alla scuola stessa, sono state preparate 60 "calze famiglia" per tutti i figli dei nostri utenti fino ai 15 anni

Abbiamo ospitato un gruppo di bambini delle **elementari di Appiano Gentile** per un giro al Market che è stato organizzato come una "**GIOCOVISITA**" molto apprezzata dai partecipanti e che è nostra intenzione di proporre alle classi elementari di Tradate durante il prossimo anno scolastico



Con AVIS TRADATE La nostra collaborazione durante la serata di distribuzione delle borse di studio e durante la tradizionale Corsa dei Babbo Natale

Realizzato il calendario 2022 con il contributo della **ex Associazione Studi Storici Tradatesi** È stato distribuito ai soci, alle famiglie solidali e ai sostenitori



Progetto "Da qui al BIO" in collaborazione con il Comune di Gornate e di Lonate Ceppino.

6.3 LA PRESENZA ISTITUZIONALE

Ufficio di Piano

Nel 2022 è ripresa la collaborazione con l'ufficio di Piano; l'Associazione ha risposto alla proposta di collaborazione lanciata dal UdP e ha quindi partecipato alle attività che hanno portato alla stesura del documento "Piano Triennale 2021-2023" approvato dall'Assemblea dei Sindaci.

Il nuovo Piano rispetto quello precedente prevede un nuovo tavolo tematico sulla "Povertà" dove La Casa della Città Solidale viene citata come punto di riferimento per la lotta alla povertà alimentare.

La collaborazione continuerà anche se non è stato possibile accedere ai progetti per il PNNR.

Comune Tradate

Rimane il Comune di riferimento in quanto proprietario della sede. Nel 2022, in continuità con gli anni precedenti, la collaborazione è stata regolare con il Servizio Sociale per la gestione delle necessità della popolazione.

Non si è riusciti però ad ottenere aiuti economici nonostante l'eccezionalità della situazione.

Comune Del distretto

Abbiamo consolidato i rapporti di collaborazione operativa col territorio fuori dei confini di Tradate in particolare con i comuni di Venegono Inferiore, Gornate e Lonate Ceppino.

Durante la campagna elettorale per il rinnovo del Consiglio Regionale siamo stati visitati da due dei candidati alla Presidenza -Moratti e Majorino – perché siamo stati come una delle realtà del terzo settore più significative della Provincia di Varese.

Li abbiamo accolti in assoluta indipendenza e in coerenza con il nostro Statuto.

7 LA RACCOLTA E GESTIONE DELLE RISORSE ECONOMICHE

Per garantire l'approvvigionamento di beni alimentari e di prima necessità, come abbiamo visto, si è implementata una rete di collaborazioni ormai consolidata alla quale si stanno aggiungendo nuovi attori; questo è indispensabile per attuare le finalità per le quali è nata l'Associazione, ma altrettanto indispensabile è riuscire ad avere finanziamenti che ne garantiscano il **funzionamento ordinario (spese gestione sede+ spese generali)** che, come vedremo, è parecchio oneroso, per il 2022 si è trattato di € 10.282,88 in aumento sul 2021, in cui la spesa è stata di € 8.715,41, a seguito dell'acquisizione del furgone refrigerato.

Si può realisticamente pensare che per il funzionamento ordinario servano circa €11.000,00=; questo importo deve essere quindi contenuto nella liquidità di fine anno in modo da garantire la continuazione dell'attività ordinaria anche per l'anno successivo.

Per quanto riguarda le risorse economiche l'associazione non può contare su entrate fisse ricorrenti ma solo su entrate provenienti dal risultato di collaborazioni su progetti, protocolli di intesa, donazioni liberali e finalizzate, sostegni statali oppure da partecipazioni a bandi della Regione o delle Fondazioni che si occupano di terzo settore.

Risulta quindi determinante la capacità di far rete e stabilire collaborazioni stabili e durature che si basano principalmente sui risultati e sulla trasparenza gestionale.

7.1 LA RACCOLTA DELLE RISORSE ECONOMICHE

A1 Entrate Istituzionali: le quote associative

La quota associativa è rimasta ferma a €15,00= in considerazione della situazione economica generale. Sono state incassati € 1.065,00.

A4 Erogazioni liberali: i sostenitori

Incassati 9.282,00€ (+ 5.580,00€ sul 2021)

Da altre Associazioni	800,00€
Da Società e aziende	7.550,00€
Da Privati	932,00€

La novità del 2022 sta nell'aver ricevuto un sostegno mensile garantito pari a 300,00€. da parte dell'azienda R.P.E. Questa modalità è molto importante perché rende possibile pianificare a medio lungo termine alcuni interventi con la garanzia di copertura.

E' nata così l'idea del **progetto "aziende solidali"** che verrà diffuso in analogia a quelli per la raccolta prodotti (famiglie e scuole solidali)

A5 proventi del 5xmille

Incassati 941,67€ in data 16/12/2022 (+ 298,86€ sul 2021)

L'associazione risulta iscritta all'elenco permanente del 5xmille.



A6 contributi da soggetti privati

Incassati 7.000,00€ (+ 1.320,32€ sul 2021)

Da altre Associazioni	2.000,00€	Da parte di "Italia Nostra" che ha chiuso la sua sede di Tradate. La somma è un contributo per il progetto "da qui al BIO" orto di Via Monte San Michele
Da soggetti privati	5.000,00€	Da parte della agenzia di Tradate della banca BPER a contribuire al funzionamento e potenziamento dei market solidali della provincia di Varese

A8 Contributi da Enti Pubblici:

Incassati 2.944,00€

Comune di Tradate	==	(*)
Comune di Venegono Inferiore	2.944,00€	Per funzionamento Market + acquisto prodotti+ rimborso spese SIAE per Concerto Jazz

(*) Altra entrata sarebbe quella derivante dalla convenzione in essere - partita nel 2017 e valida fino al 2027 - con il Comune di Tradate che prevede un versamento di € 3.000,00 annui come contributo alla nostra attività educativa e di formazione. In realtà non si è concretizzata nel corso del 2022 in quanto era in corso un "contenzioso amichevole" con il Comune stesso che si è concluso positivamente nel mese di dicembre 2022

C2 – entrate per attività di raccolte fondi: le raccolte occasionali

Incassati 23.897,50€

Si rimanda al paragrafo dedicato alle raccolte fondi occasionali in modo dettagliato e a fronte entrate/spese

E – entrate per supporto generale

Incassati 11.958,15€

Ristoro Stato anno 2021 e 2022	1.000,00	Sostegno generale al Terzo Settore
Regione Lombardia	10.958,15	bando sostegno ordinaria attività ETS

Le raccolte fondi occasionali : dettaglio entrate/uscite

La riforma del terzo settore (legge 111/17) ha ufficializzato la possibilità di fare raccolte fondi sia occasionali che continuative; unico vincolo è che se le raccolte fondi superano i limiti percentuali proporzionati all'attività istituzionale, diventano di fatto attività commerciali soggette agli oneri fiscali.

L'Associazione ha deciso di organizzare solo raccolte occasionali di tipologia differenziata in quanto non esistono, per ora, le condizioni per aprire e gestire una partita IVA.

La natura delle nostre principali raccolte è legata agli intenti istituzionali di favorire l'economia solidale e di educare ad una corretta alimentazione: proponiamo acquisto di prodotti biologici di altissima qualità che vengono comprati direttamente dai produttori. Il margine tra il costo e il ricavato costituisce parte del nostro autofinanziamento.



BANC@RELLA

Di conseguenza non è possibile allestire banchetti ed è necessario comprare avendo la certezza della vendita.

La pubblicità avviene in forma aperta a soci e sostenitori tramite le piattaforme social e le chat.

Per il dettaglio si rimanda al paragrafo dedicato alle raccolte fondi occasionali in modo dettagliato e a fronte entrate/spese

Di seguito il riepilogo del 2022 (la relazione relativa a ciascuna è allegata al rendiconto di cassa come previsto dalla normativa)

	ENTRATE	USCITE	FONDI RACCOLTI
MANGIARE BIO: prodotti dalla Sicilia (gennaio)	3.905,00	3.058,35	846,65
LA TRADIZIONE A TAVOLA: formaggi e dall'Emilia (maggio)	1.994,00	1.735,71	258,29
CONCERTO JAZZ - 9/9/2022	2.195,00	1.624,10	570,90
MANGIARE BIO - olio EVO dalla Sicilia (ottobre)	870,00	795,60	74,40
TRADIZIONE A TAVOLA - AGLIO di CARAGLIO (novembre)	1.267,00	1.102,03	164,97
PRANZO SOCIALE 4/12/2022 festa del volontariato	680,00	160,50	519,50
NATALE 2022 - un regalo che regala aiuto	12.986,50	10.638,87	2.347,63
TOTALI SEZIONE C	23.897,50	19.115,10	4.782,40

7.2 L'UTILIZZO DELLE RISORSE ECONOMICHE

A – Uscite attività di interesse generale

Uscite 17.265,23€

	2022	2021	note
Materie prime, sussidiarie, di consumo e di merci			
Acquisti vari	4.763,65€	3.868,60	
Servizi: spese di gestione sede			
Manutenzione su beni di proprietà	258,03	0	
Manutenzione beni di terzi	566,78	1.449,21	
Servizi di pulizia	0	549,00	Non più necessari come contenimento pandemia
Spese telefoniche	919,15	925,34	Già diminuite tra 2020 e 2021
	1.743,96	2.923,55	
Spese generali			
Affidamento esterno gestione servizi	1.026,63	1.205,36	RSPP + Controllo Antincendio
Cancelleria e stampati	2.250,40	1.104,10	L'aumento dovuto alla realizzazione delle cartelle a garanzia della privacy per le schede utenti
carburanti	1.727,97	1.089,02	Alle stampe per progetti Aumento previsto per entrata in funzione da febbraio del Furgone refrigerato
Commissioni bancarie	500,79	108,62	Aperto un secondo conto per la donazione BPER
Manutenzione automezzi	465,00	2.011,89	
Premi di assicurazione	2.725,00	2.756,00	stabile
Servizi inform e assistenza sw	1.587,09	440,42	Maggiore spesa per acquisto licenza del nuovo programma di gestione del magazzino CARIGEST
	10.282,88	8.715,41	
Godimento beni di terzi (SIAE)	255,54	0	SIAE per concerto
Tassa dei rifiuti (TARI)	219,00	376,00	Diminuita per una scontistica generale del Comune a ristoro difficoltà Covid-19

C2 – Uscite attività di raccolta fondi occasionali

Si rimanda al paragrafo dedicato alle raccolte fondi occasionali in modo dettagliato e a fronte entrate/spese

Uscite di investimenti

Uscite 3.904,00 €



A seguito di una significativa quanto inaspettata donazione della EX “Associazione Studi Storici Tradatesi”, che ha cessato la propria attività, e avendo concordato con il Comune di Tradate che le migliori allo stabile siano considerate a scorporo dell’affitto previsto in convenzione, finalmente abbiamo potuto mettere in opera la terza vetrina in fondo al magazzino invece della sola serranda- sempre chiusa.

Questo intervento ha migliorato la sicurezza (adesso sono presenti 2 U.S.) e la vivibilità degli spazi grazie all’aumento della superficie illuminante e al giro d’aria che si può creare tra i diversi ambienti.

7.3 IL RENDICONTO DI CASSA ANNO 2022

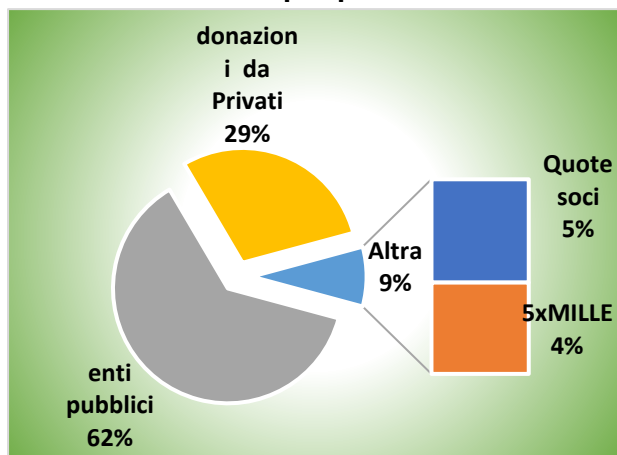
Riepilogo

Entrate	57.163,78 €
Uscite	-36.380,39 €
investimenti	-3.904,00
avanzo di gestione	16.879,39 €
Saldo di cassa al 31/12/2021	12.522,23 €
LIQUIDITA' al 31/12/2022	29.401,62 €

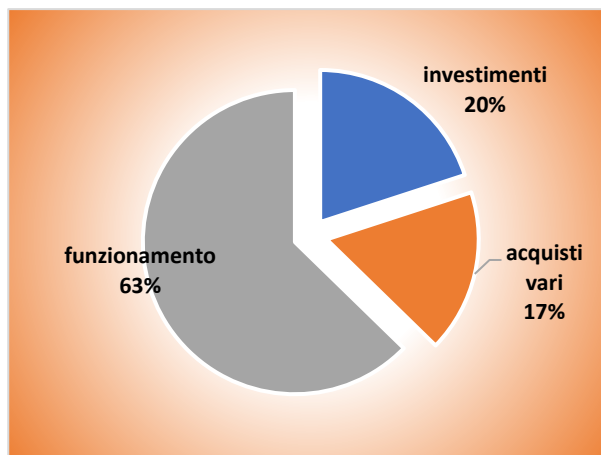
I fondi a disposizione sono stati utilizzati per il 57,8%, poco più della metà: questo perché nonostante tutte le difficoltà operative condizionate dalle misure di contrasto alla Pandemia si è verificata una grande generosità da parte dei soci e dei sostenitori che hanno donato prodotti in quantità tale da garantire le spese a tutti gli utenti e rendere inutili gli acquisti preventivati.

La liquidità rappresenta quindi il 42,2%; il doppio della liquidità a chiusura del 2021.

Entrate correnti per provenienza



Utilizzo risorse economiche



8 COME SOSTENERE LA CASA DELLA CITTÀ SOLIDALE

DIVENTA SOCIO

Per sostenere e partecipare sottoscrivi la Tessera della Casa della Città Solidale, diventerai parte attiva della nostra comunità e potrai contribuire con la tua esperienza alla crescita di nostri progetti.

DIVENTA VOLONTARIO

Lasciati coinvolgere dedicando un po' del tuo tempo libero ad una o più attività dell'associazione, portando in 'dote' le tue esperienze ed attitudini.

ENTRA NELLE FAMIGLIE SOLIDALI

Con un piccolo impegno a cadenza mensile si possono donare alimenti e beni di prima necessità al Market Solidale, su suggerimento dei volontari.

DONA ALIMENTI O BENI DI PRIMA NECESSITÀ

Se hai un'attività di commercio, produzione o distribuzione puoi donare le eccedenze, la merce vicina alla scadenza o comunque non più vendibile, usufruendo degli sgravi fiscali previsti dalla legge.

DONA IL TUO 5 X MILLE

Non ti costa nulla, basta una firma e indicare sulla dichiarazione di redditi il codice fiscale de La Casa della Città Solidale Aps : 95081000127

ADOTTA UNA FAMIGLIA

Con un piccolo contributo mensile puoi aiutare l'associazione ad acquistare gli alimenti che scarseggiano.

FAI UNA DONAZIONE

La legge vigente prevede importanti sgravi fiscali per chi effettua donazioni in denaro, sia per le aziende che per i singoli cittadini. L'IBAN dell'associazione è IT80Y0306909606100000101315

DONA LE ECCEDENZE DEL TUO ORTO

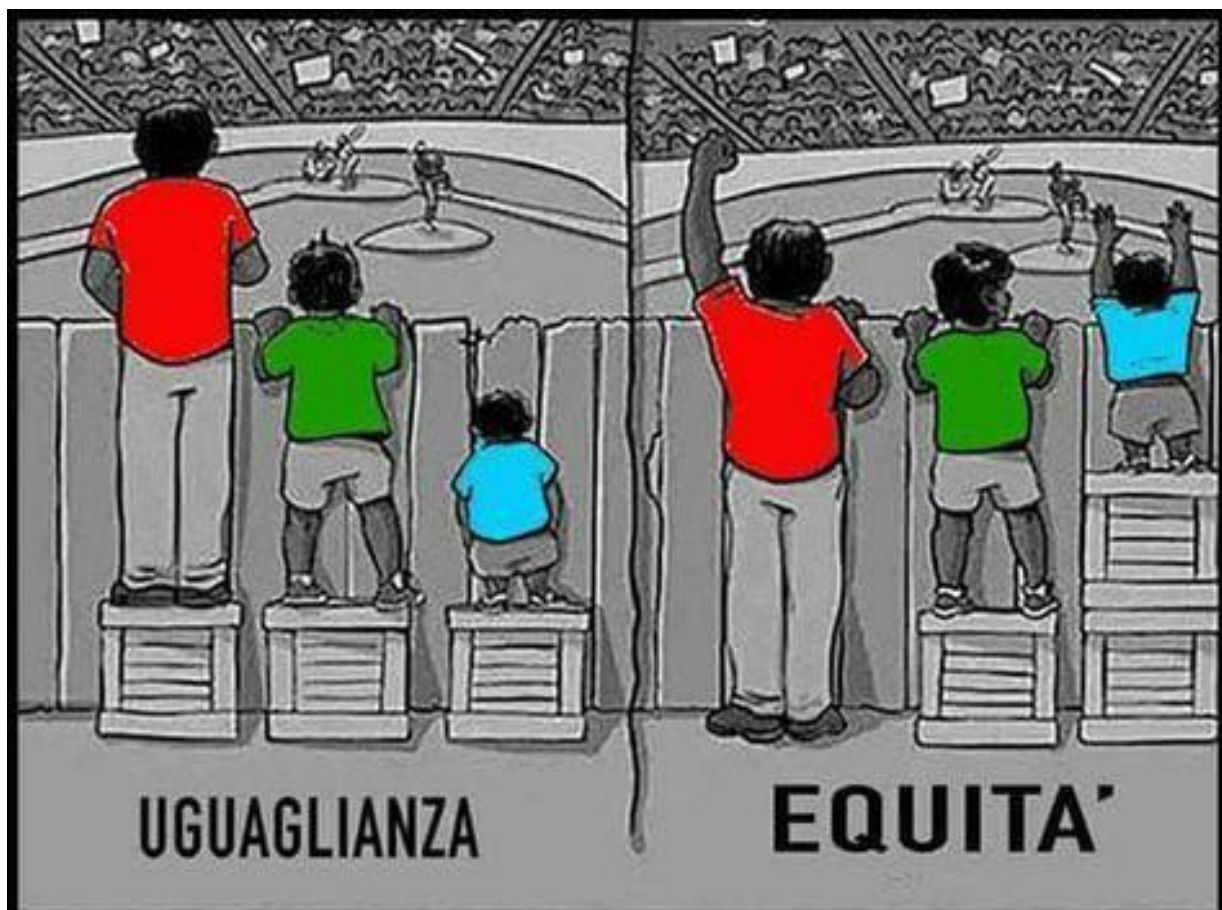
Se coltivi un'orto e ti capita di produrre oltre le tue necessità puoi donare le eccedenze, i tuoi preziosi prodotti verranno distribuiti alle famiglie in difficoltà.

PARTECIPA ALLE RACCOLTE FONDI "GASTRONOMICHE"

Periodicamente facciamo acquisti collettivi direttamente dai produttori, seguendo il criterio della "filiera corta" per prodotti di alta qualità a prezzi calmierati.

ALLARGA LA NOSTRA 'RETE'

Se fai parte di un'associazione, un gruppo, una scuola e vuoi proporci un progetto specifico di collaborazione o sei interessato ad aprire una convenzione, **contattaci**.



1. Uguaglianza: è dare alle persone le stesse cose.
2. Equità: è dare a tutti le stesse possibilità.